

色带；(3) 每节背面具白色和棕色轮替的色带；(4) 每节紫色带之间具 1 条白色带；(5) 每节具 1 条棕色带，色带中间膨大为瘤状。青岛的标本，体背面色斑不同于上述情况，故该种色斑变化较大。

24. 真裂虫属 *Eusyllis* Malmgren, 1867

Eusyllis Malmgren, 1867.

Desmosyllis Verrill, 1900.

Type species *Eusyllis blomstrandii* Malmgren, 1867

具很多体节。体背面拱，腹面平。2 对眼（通常还具附加 1 对小眼），3 个触须，2 触角分离或基部愈合。具或无头后叶和项脊。咽具 10 个软乳突和 1 中背齿，软乳突和中背齿之间具很多小齿。头触手、触须和体前部疣足背须环轮明显或不明显，体后部背须常光滑或有皱褶。疣足刚叶圆锥形，腹须短指状。具复型双齿镰状刚毛。

本属 Fauchald (1977) 计 27 种。我国报道 3 种。

种检索表

1. 口前叶具 1 个头后叶（咽末端背面光滑、腹面有细齿，具 1 根简单刚毛，足刺末端弯曲） 不规则真裂虫 *E. cf. irregulata*
- 口前叶无头后叶 2
2. 第 1 刚节腹须叶片状、远大于其后的腹须 叶须真裂虫 *E. habai*
- 第 1 刚节腹须非叶片状、不大于其后的腹须 真裂虫 *E. blomstrandii*

(83) 真裂虫 *Eusyllis blomstrandii* Malmgren, 1867 (图 136)

Eusyllis blomstrandii Malmgren, 1867: 159, pl. VI, fig. 43; Fauvel, 1923: 293—294, fig. 112h—m; Pettibone, 1955: 188, fig. 54k; 1963: 119, fig. 31n—p; Imajima, 1966c: 92—94, text-fig. 29a—h; Banse et Hobson, 1974: 56, fig. 14b—c; Yang et Sun, 1988: 56—57, fig. 16g—j.

标本采集地 黄海中部（水深 52.8—54 m，底质软泥）。

形态特征 体长约 30 mm，体宽（含疣足）2.5 mm。具 60 多个刚节。

体背面拱形，腹面扁平。口前叶宽大于长，近梨形。2 对红色圆眼，为倒梯形排列。无头后叶。3 个触手，中央触手位于口前叶中间、后伸可达第 8—10 刚节，侧触手 1 对位于口前叶前侧、为中央触手长的 2/3。触角 1 对，三角形，仅基部愈合。触手和触须的前部环轮较明显、近基部有皱褶（图 136 A）。

咽的前缘有很多细小齿、10 个软乳突和 1 个中背齿。前胃位于第 7—13 刚节。

疣足单叶型。体前部的背须长于或等于体宽、末端环轮较明显，体中后部的背须变短，约为体宽的 2/3—1/2、近光滑或稍有皱褶，腹须粗短指状（图 136 B, C）。

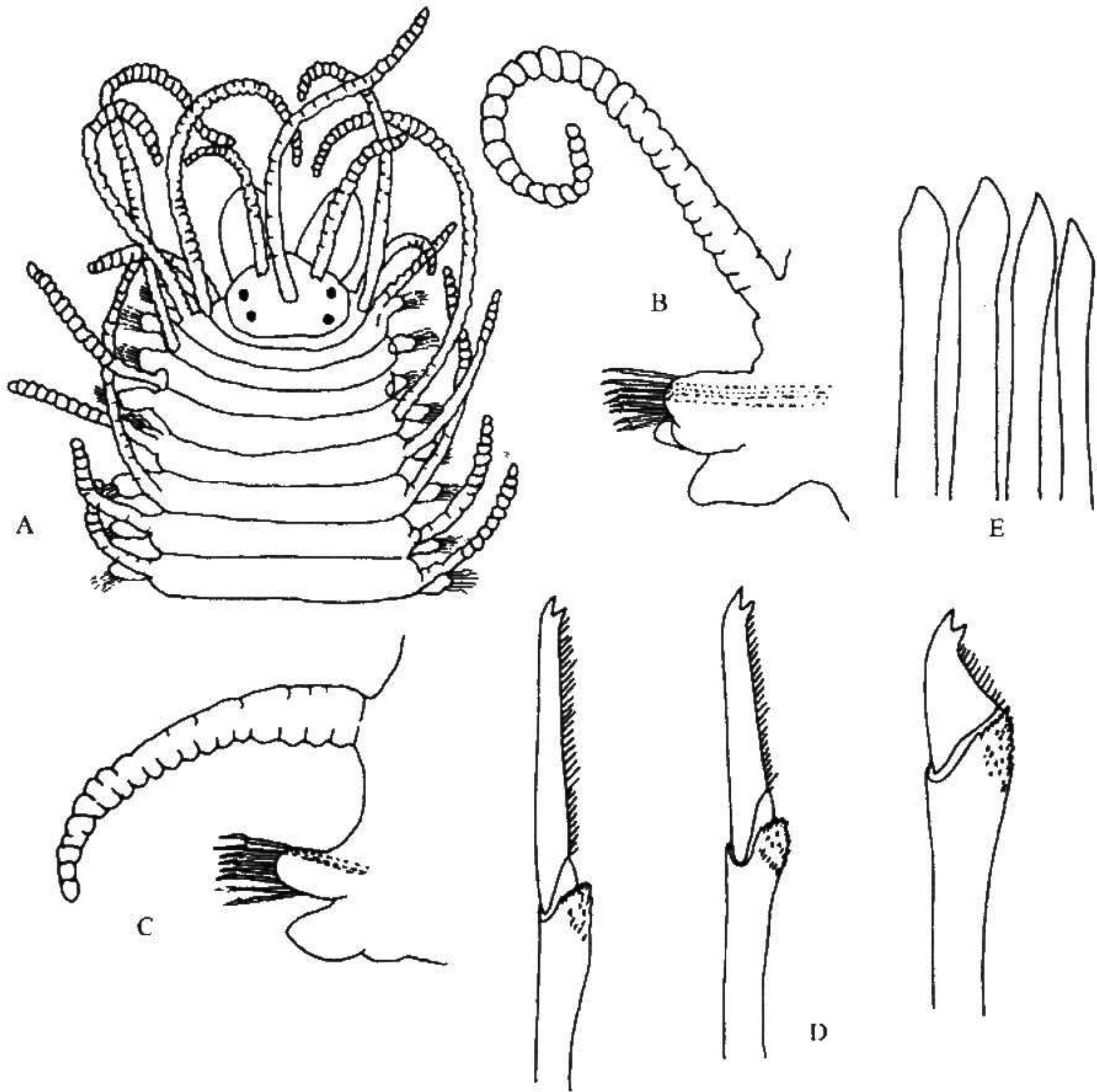


图 136 真裂虫 *Eusyllis blomstrandii* Malmgren

A. 体前部背面观；B. 体前部疣足；C. 体后部疣足；D. 复型双齿镰状刚毛；E. 体中部疣足足刺。

(A 仿 Imajima 稍改)

刚毛均为复型双齿镰状，在体前部较体中、体后部者端片长且细（图 136 D）。体中部疣足具足刺 4 根，（图 136 E），体后部 2 根，末端锥状。

地理分布 分布于黄海；日本（本州北部），北极（冰岛），地中海，英国（爱尔兰），加拿大（不列颠哥伦比亚），美国（阿拉斯加、马萨诸塞州、华盛顿）。

(84) 叶须真裂虫 *Eusyllis habei* Imajima, 1966 (图 137)

Eusyllis habei Imajima, 1966c: 96—99, text-fig. 31.

标本采集地 浙江台山列岛（潮间带）。

形态特征 体长约 20 mm，体宽（含疣足）1.5 mm。具 95 个刚节。

固定标本体棕色不透明。